

BENİN ÜLKE PROFİLİ



T.C.
Ticaret Bakanlığı
Uluslararası Anlaşmalar ve Avrupa Birliği
Genel Müdürlüğü

İÇİNDEKİLER

1. GENEL BİLGİLER.....	3
2. GENEL EKONOMİK DURUM	5
3. DIŞ TİCARET	6
4. DOĞRUDAN YABANCI YATIRIMLAR.....	9
5. TÜRKİYE ile TİCARET	10
EKLER:	12

1. GENEL BİLGİLER

Başlıca Sosyal Göstergeler

Resmi Adı	Benin Cumhuriyeti
Yönetim Biçimi	Üniter Cumhuriyet
Resmi Dili	Fransızca
Başkent	Porto Novo: 271.100 kişi
Yüzölçümü	114.763 km ²
Nüfus	14,92 milyon (IMF 2025 tahmini)
Dini Yapı	Müslüman %27,7, Katolik %25,5, Protestan %13,5
Büyük Kentler (bin kişi)	Cotonou: 789,7 Abomey-Calavi: 468,6
Para Birimi	Batı Afrika CFA Frangı

Kaynak: Economist Intelligence Unit, Algeria Country Report, CIA, IMF

Coğrafi Konum

Togo ve Nijerya'nın arasında yer alan Benin, kuzeyde Nijer nehrinden, güneyde Atlantik Okyanusu'na kadar uzanan uzun ve dar bir coğrafyaya sahiptir. Ülkenin yüzölçümü 112.622 km²'dir. Bu alanın yaklaşık 2.000 km²'si nehir ve göllerden oluşmaktadır. Benin'in toplam 121 km sahil şeridi ve 1.989 km kara sınırı vardır. (Burkina Faso 306 km, Nijer 266 km, Nijerya 773 km, Togo 644 km) Ülke coğrafyasında genel olarak engebeli düzlükler ve alçak tepe ve dağlar hakimdir. Ülkenin en yüksek noktası 658 m. yükseklikteki Sokbaro Dağı'dır.

Tropik iklimin hüküm sürdüğü ülkede mevsimler, okyanustan gelen nemli rüzgarların ve kuzeydeki çölden gelen kuru havanın etkisi altındadır. Ülkenin kuzeyinde kuraklık hakimdir. Güneydeki koşullar ise zengin bir tropik bitki örtüsünü desteklemektedir. En sıcak ay Mart (26-28°), en soğuk ay Ağustos (23-25°C), en kurak ay Aralık ve en yağışlı ay Haziran ayıdır.

Siyasi ve İdari Yapı

Eski adı Dahomey olan Benin Fransa'dan bağımsızlığını 1960 yılında ilan etmiştir. Bağımsızlık ilanından sonra ülkede politik istikrarsızlık başlamış ve 1960 yılı ile yönetimin General Kérékou'nun eline geçtiği 1972 yılı arasında altı hükümet darbesi yapılmıştır. Marksist-Leninist bir rejim uygulayan General Kérékou başkanlığındaki yönetim tarafından ülkenin ismi 1975 yılında 'Benin Cumhuriyeti' olarak değiştirilmiştir. 1989 yılında Marksist Başkan Kérékou, Marksist-Leninist yönetimden vazgeçtiğini ilan etmiştir. 1989 yılında ekonomiyi felç eden bir dizi grev sonucu, General Kérékou bir ulusal konferans düzenlemiştir. 1990 yılında ulusal konferans, Marksist tek parti yönetiminin reddedilmesi ve çok partili sisteme geçilmesi yönünde karar almıştır. Renaissance du Bénin'den (RB) Nicéphore Soglo geçici hükümetin Başbakanı olarak atanmış ve 1990 Aralık ayında yapılan ulusal referandum neticesinde yeni anayasa kabul edilmiştir.

Benin'de Devlet başkanı 5 yıllık bir dönem için olmak üzere en fazla iki dönem seçilebilmektedir. Devlet Başkanının parlamentoyu feshetme yetkisi yoktur.

Ülke Alibori, Atakora, Atlantique, Borgou, Collines, Kouffo, Donga, Littoral, Mono, Oueme, Plateau ve Zou olmak üzere 12 yönetim bölümüne ayrılmıştır.

Benin’de milletvekili seçimleri ise dört yılda bir yapılmaktadır. Parlamento 83 üyeden oluşmaktadır. Kabine Devlet Başkanı tarafından atanır ve sadece Devlet Başkanına karşı sorumludur.

Nüfus ve İstihdam

Benin’in toplam nüfusunun 14,92 milyon (IMF) olduğu tahmin edilmektedir. Nüfus artış hızı % 2,5 civarındadır. Nüfusun yarısından fazlasını 15-64 yaş grubu oluşturmaktadır. Ortalama ömür beklentisi erkeklerde 61,1 yıl, kadınlarda ise 63,5 yıldır. Nüfusun %42’si şehirlerde yaşamaktadır. Yıllık şehirleşme oranı %4 civarındadır. Toplam işgücü 3,3 milyon kişi dolaylarındadır. Ülkede kırktan fazla kabile grubu yaşamaktadır. Koloni döneminde güneydeki Fon ve Yoruba grupları Fransız eğitim sisteminden istifade etmişlerdir. Bariba ve Somba kuzeydeki kabilelerin başında gelmektedir.

Benin’de eğitim seviyesi yetersiz yatırım nedeniyle son derece düşük düzeydedir. Bununla birlikte, birçok Sahra-altı ülkeyle karşılaştırıldığında, son on yıl içinde eğitimle ilgili göstergelerin nispeten iyileştiği gözlenmektedir. 15 yaş üzeri nüfusta okuma yazma oranı erkeklerde %48, kadınlarda ise %24 civarındadır.

Doğal Kaynaklar ve Çevre

Ülkede tarım büyük ölçüde yağmura bağımlı olup, yağışların en yoğun olduğu dönem Haziran-Temmuz aylarıdır. Togo ile sınırı teşkil eden Mono Nehri’nin hidroelektrik potansiyeli, sulama ve enerji üretimi amaçlı olarak inşa edilen barajlar sayesinde kullanılmaya başlanmıştır. Ülkenin belli başlı doğal kaynakları içinde mermer, kireçtaşı ve kereste yer almaktadır. Denizdeki sondajlar sonucu bulunan petrol hem sınırlıdır, hem de ekonomik olarak verimli değildir. Benin’de en önemli çevre sorunları içinde içilebilir su kaynaklarının yetersiz olması, kaçak avlanma, orman alanlarının azalması ve çölleşme sayılabilir.

2. GENEL EKONOMİK DURUM

Temel Ekonomik Göstergeler

	2023	2024	2025*	2026*	2027*	2028*	2029*	2030*
GSYİH (Cari Fiyatlar milyar \$)	19,68	21,49	24,4	27,45	29,78	32,3	34,9	37,73
GSYİH Büyüme (Sabit Fiyatlar-%)	6,4	7,5	7	6,7	6,6	6,5	6	6
Kişi Başına Düşen Milli Gelir (Cari Fiyatlar- \$)	1 395	1 482	1 635	1 788	1 884	1 984	2 079	2 181
Tüketici Fiyat Enflasyonu (ort, %)	2,7	1,2	2,1	2	2	2	2	2
Cari İşlemler Dengesinin GSYİH'ya Oranı (%)	-8,2	-6,6	-5,5	-5	-4,7	-4,5	-4,3	-4,2
Nüfus (milyon)	14,11	14,5	14,92	15,36	15,81	16,28	16,78	17,3
Devletin Genel Toplam Borçlanmasının GSYİH'ya Oranı (%)	54,9	53,4	50,7	49,6	48,7	47,9	47,3	46,8

(*) Tahmini veriler

Kaynak: IMF-2025

Benin'de ekonomide ön plana çıkan sektörler tarım ve hizmetler sektörleridir. GSYİH'nın % 30'undan fazlasını oluşturan tarım sektörü, nüfusun % 50'den fazlasının ana geçim kaynağıdır. Ticari ürünler ihracat için yetiştirilmekte, gıda ürünleri ise hem iç tüketim hem de ihracat amacıyla yetiştirilmektedir. Ülke nüfusunun önemli bir bölümünün geliri pamuk üretiminden sağlanmaktadır. Ülkenin döviz kazançlarının yaklaşık % 10'u pamuk ihracatından temin edilmektedir. Hizmetler sektörü GSYİH'nın yaklaşık olarak % 55'ini oluşturmakta ve nüfusun %35'ini istihdam etmektedir. Hizmetler sektörü içinde başta Nijer ve Nijerya ile yapılan ticaret ve nakliye ön plan çıkmaktadır. Nijerya ile büyük bölümü kayıt dışı olan ticaretin, GSYİH'nın üçte biri civarında olduğu tahmin edilmektedir. Dolayısıyla Benin ekonomisi Nijerya'nın ekonomi politikalarına büyük ölçüde bağımlıdır. Son yıllarda çimento sektörü alt yapı yatırımlarından dolayı gelişmiş olsa da ülkede genel olarak sanayi sektörü fazla gelişmemiştir.

Tarım sektörü, başta pamuk üretimi ve re-export ve Nijerya ile yapılan gayri resmi ticaret ekonomik büyümeyi sürükleyen en önemli unsurlardan birisidir.

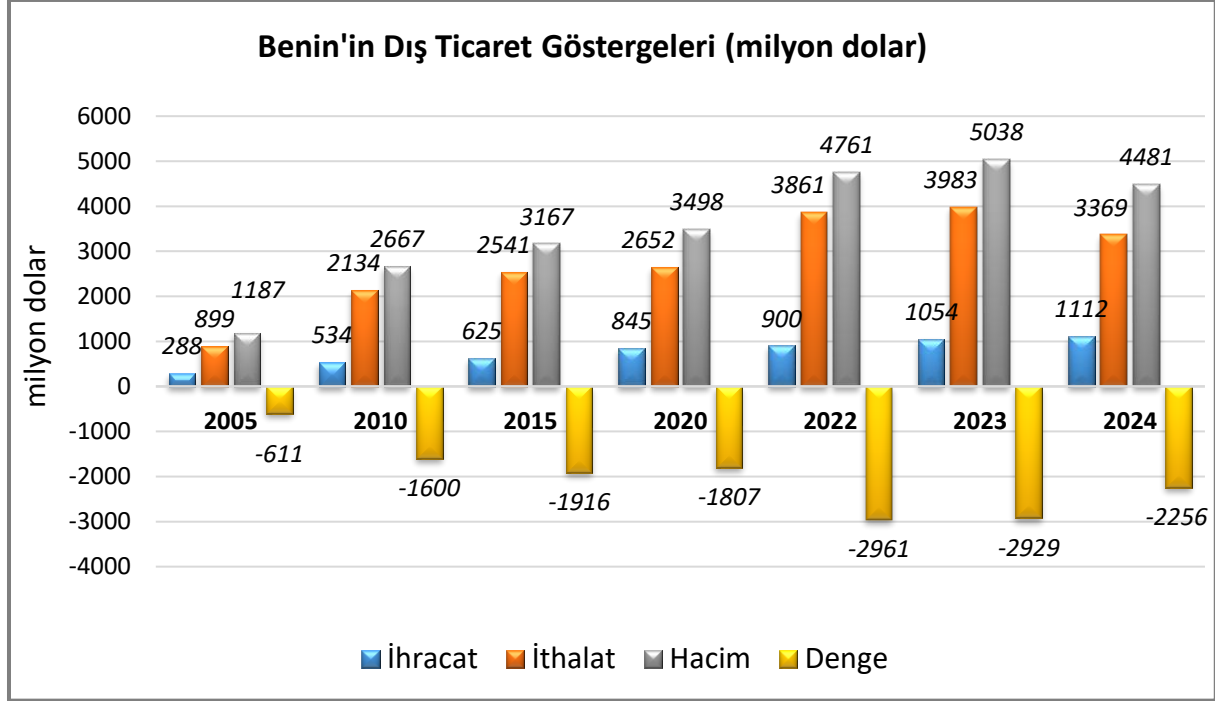
Ekonomik reform programı mali yapının güçlendirilmesine ve özellikle pamuk ile telekomünikasyon sektörlerinde ve Cotonou Limanı'nda yapısal reformların uygulanmasına odaklanmış bulunmaktadır. Ayrıca, ülkenin bazı borçlarının silinmesi sonucu ortaya çıkan kaynaklar eğitim, sağlık, altyapı ve tarım gibi öncelikli sektörlerde kullanılmaktadır.

Ülkede para politikası bölgesel merkez bankası (BCEAO: Banque centrale des Etats de l'Afrique de l'ouest - West Africa Central Bank) tarafından kontrol edilmektedir. Bankanın ana önceliği 8 üye ülkesinde CFA Frankının, Euroyla olan bağının korunmasıdır. Bu sebeple, söz konusu Bankanın izleyeceği politika asıl olarak Avrupa Merkez Bankası'nın (ECB) izlediği politikardan etkilenmektedir.

3. DIŐ TİCARET

Genel Durum

Ülkenin Dıő Ticareti



Kaynak: Trademap-Direct Data/Benin

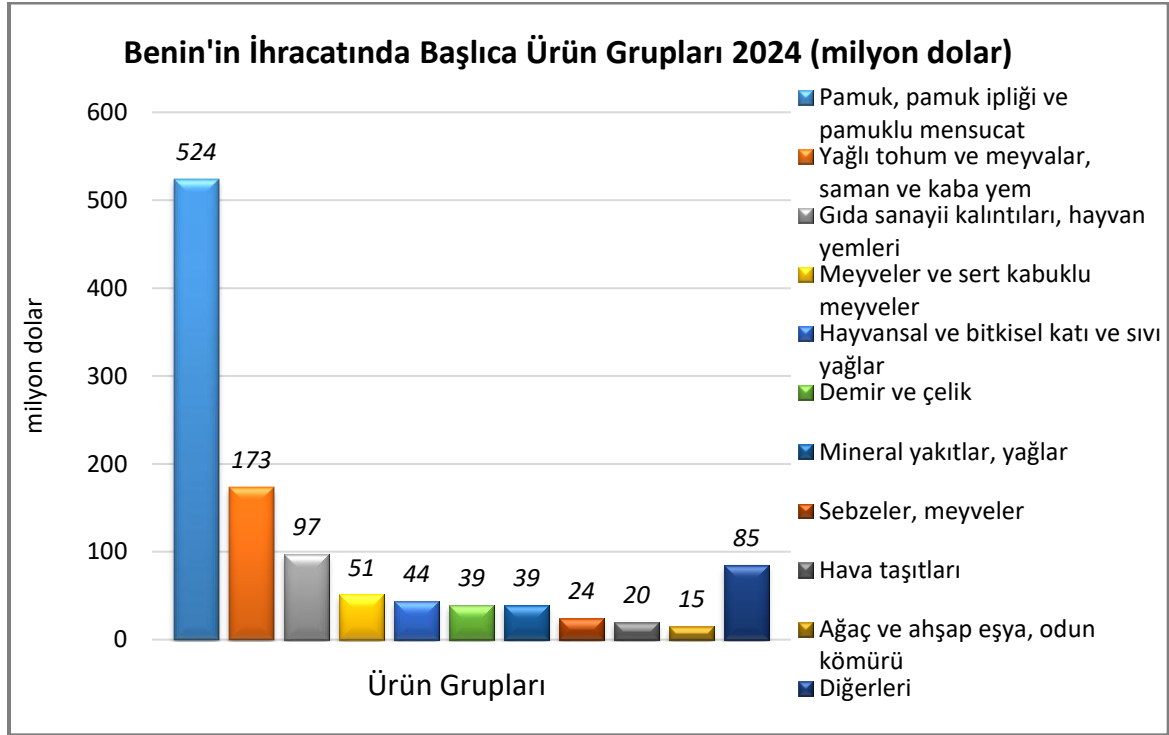
2000'li yıllar boyunca Benin'in sürekli olarak dıő ticaret açığı verdiği görülmektedir. İthalatın düzenli olarak artması ile dıő ticaret açığının da aynı oranda artarak devam ettiği görülmektedir. Benin 2024 yılında 1112 milyon dolar (%6 artan) değerinde ihracat, 3,4 milyar dolar (%15 azalan) değerinde ithalat gerçekleştirmiştir.

Benin'in dünyaya ihracatında en önemli ürünler sırasıyla pamuk, yağlı tohumlar, soya fasulyesi, kaju, petrol yağları, inőaat demiri ve soya yağıdır.

Ülkenin dünyadan ithalatında en önemli ürünler sırasıyla pirinç, petrol yağları, ilaçlar, dondurulmuş balıklar, azoti fosfor, potasyum, haőarat öldürücüler, tavuk eti, plastik profiller, demir çelikten filmaőin ve otomobillerdir.

Başlıca Ürünler İtibarı ile Dış Ticaret

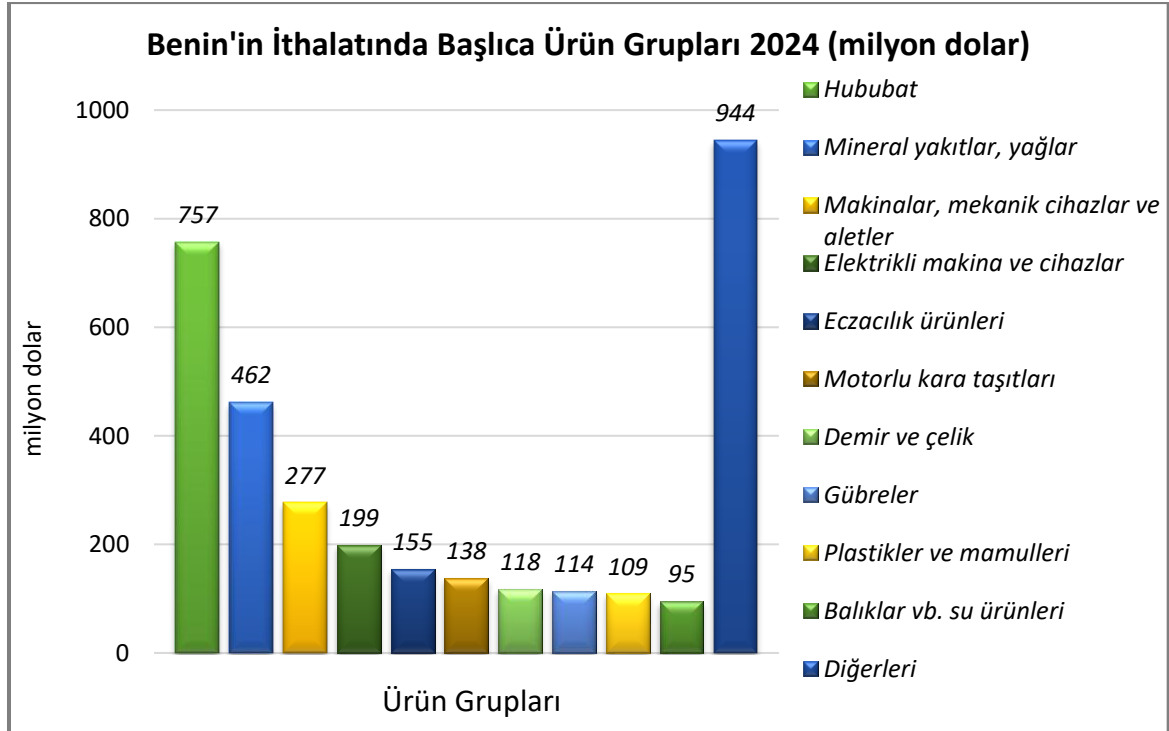
İhracat



Kaynak: Trademap-Direct Data/Benin

[Detaylı tablo için tıklayınız](#)

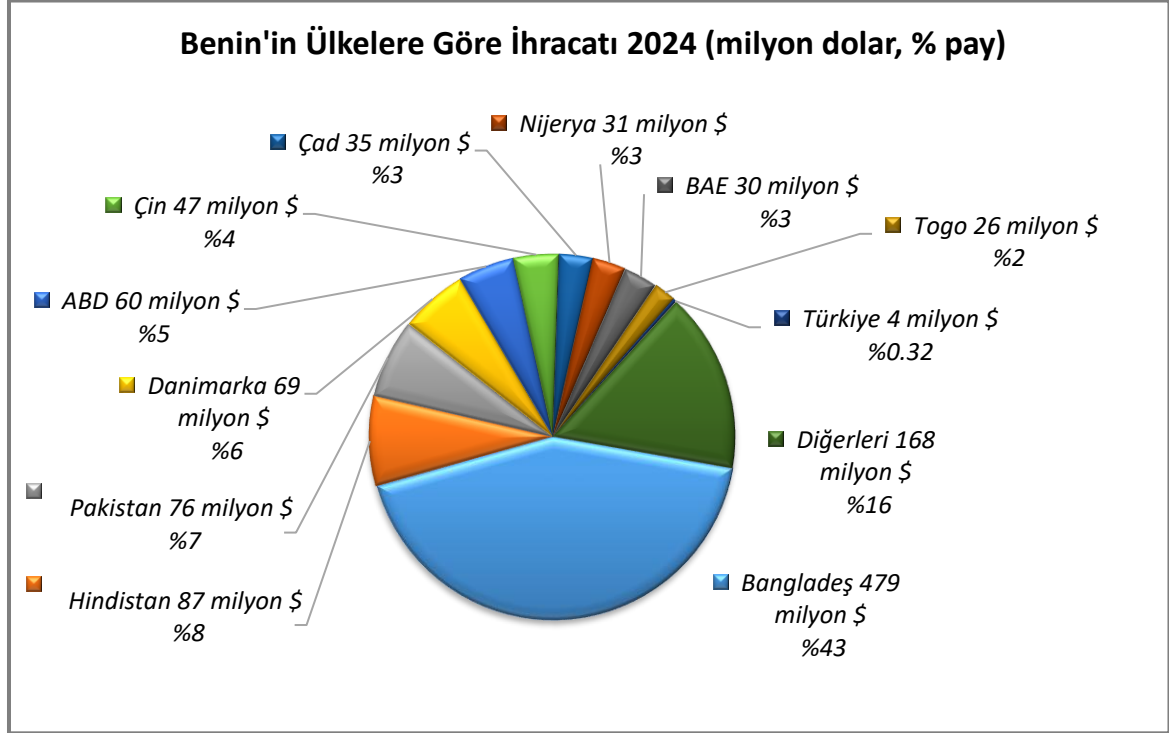
İthalat



Kaynak: Trademap-Direct Data/Benin

[Detaylı tablo için tıklayınız](#)

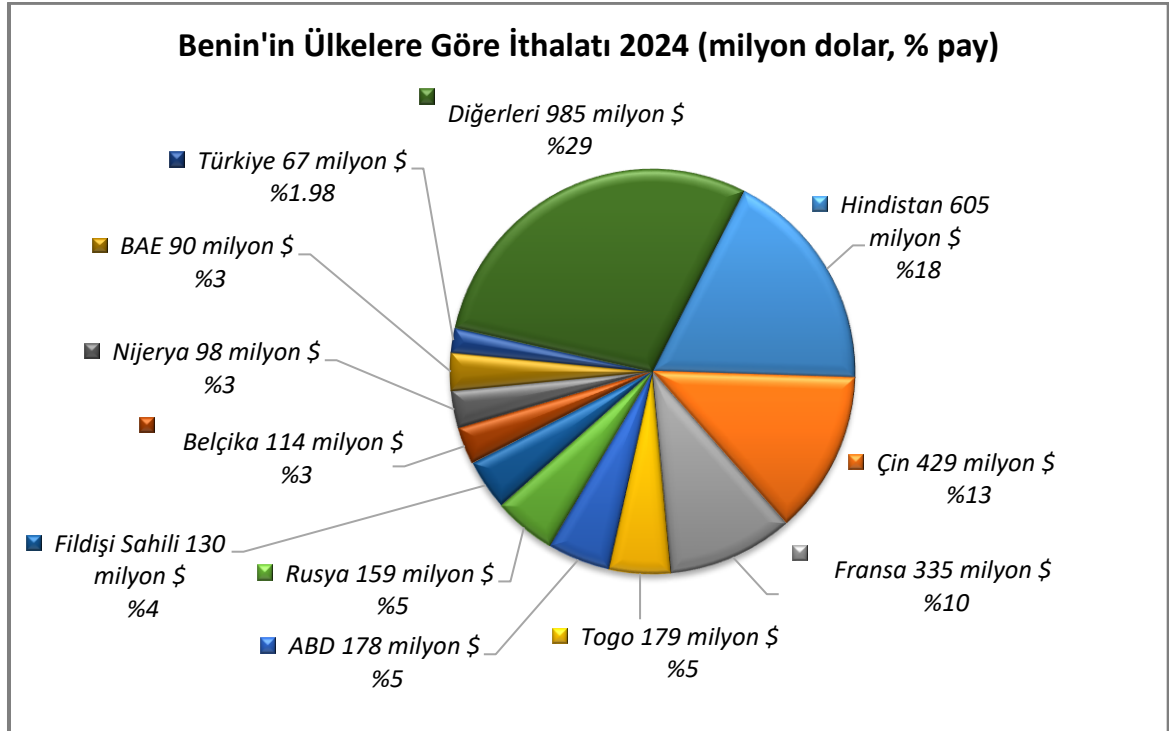
Başlıca Ülkeler İtibarı ile Dış Ticaret İhracat



Kaynak: Trademap-Direct Data/Benin

[Detaylı tablo için tıklayınız](#)

İthalat



Kaynak: Trademap-Direct Data/Benin

[Detaylı tablo için tıklayınız](#)

4. DOĐRUDAN YABANCI YATIRIMLAR

Dođrudan Yabancı Yatırımların Görünümü

Benin Afrika'da ve Batı Afrika'da en az doğrudan yabancı sermaye çeken ülkelerden biridir. Yabancı yatırımların önemli bir bölümü ülkeye 1990 yılından sonra ve özelleştirmeler neticesinde girmiştir. Yatırımlarda Lübnan, Hindistan, Almanya, Fransa ve diğer batı ülkeleri ön sıralarda gelmektedir. Ülkede tekstil, sigara, çimento ve içki sektörlerinde faaliyet gösteren birçok firma yabancı yatırımcılar tarafından satın alınmıştır. Ayrıca, turizm ve ticaret sektörleri de yabancı yatırımların yoğunlaştığı sektörler içinde bulunmaktadır. Ülkede hükümet tarafından potansiyel olduğu belirtilen belli başlı yatırım alanları içinde gıda sanayi, pamuk işleme sanayi, telekomünikasyon, bilgi teknolojileri ve turizm yer almaktadır.

Ülke Dışından Gelen ve Ülke Dışına Giden Doğrudan Yatırımlar

	2024	2025*	2026*	2027*
Ülke dışından gelen doğrudan yatırım (milyon \$)	494,10	387,75	478,63	577,57
Ülke dışından gelen doğrudan yatırımın GSYİH ya oranı (%)	2,30	1,60	1,70	1,90
Ülke dışına giden doğrudan yatırım (milyon \$)	-23,63	-24,23	-56,31	-30,40

(*) Tahmini Veriler

Kaynak: EIU-2026

Serbest Bölgeler

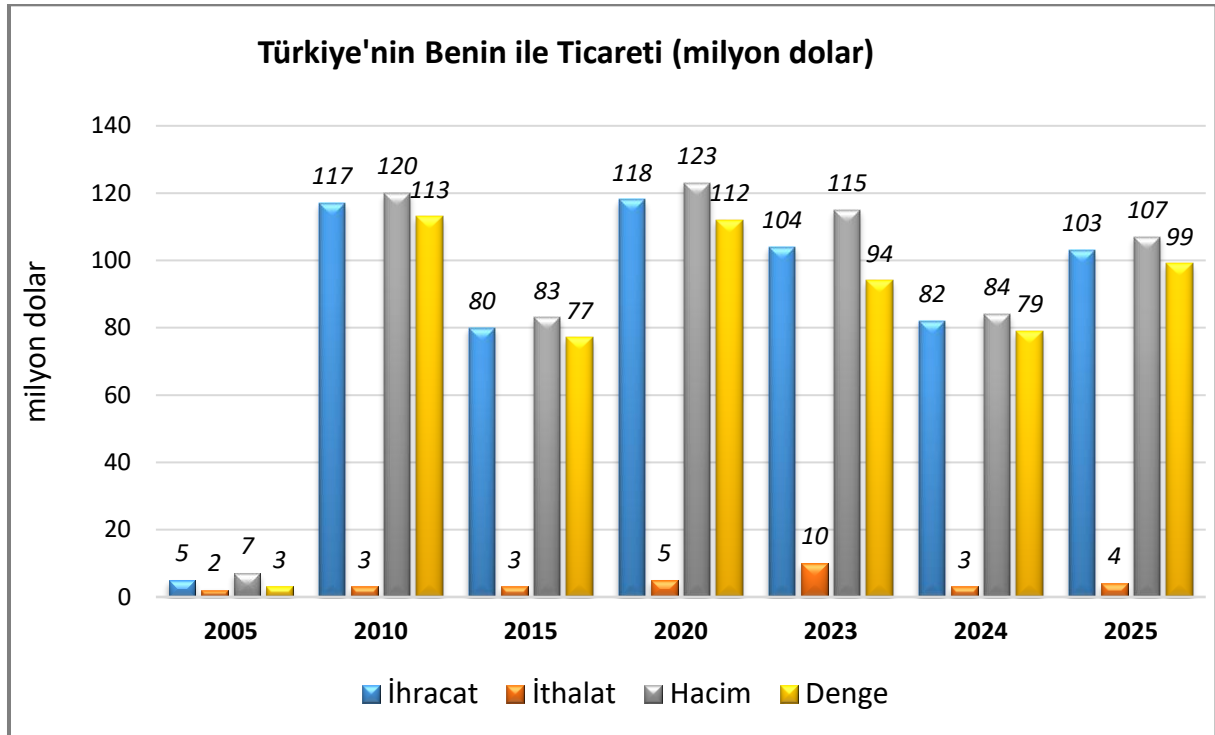
Cotonou Limanı'nda, Benin'in denize erişimi olmayan komşuları Burkina Faso ve Nijer'e yapılan ithalat için kullanılan bir serbest bölge bulunmaktadır. Ancak yabancı ithalatçılar Cotonou Limanı'ndaki olumsuz işletme koşulları nedeniyle serbest bölgeden yeterince yararlanamadıklarından şikayet etmektedirler. Cotonou'nun kuzeyinde yer alan Seme'de yeni bir serbest bölge kurulması planlanmaktadır.

5. TÜRKİYE ile TİCARET

Genel Durum

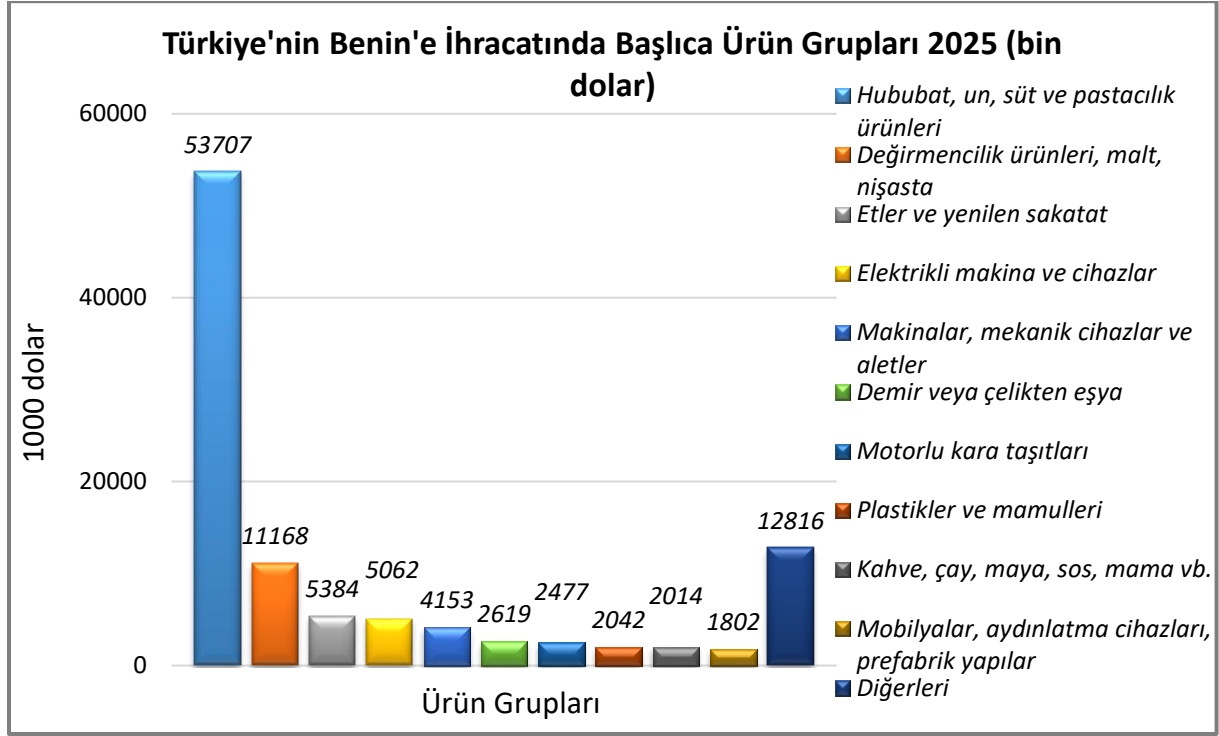
Türkiye ile Benin arasındaki ticaret verilerine bakıldığında, 2010 yılından itibaren Türkiye'nin Benin ile ticarete sürekli olarak dış ticaret fazlası verdiği görülmektedir. 2025 yılında Türkiye'nin dış ticaret fazlası 99 milyon dolar olarak gerçekleşmiştir.

Türkiye-Benin Dış Ticareti



Kaynak: Trademap-Direct Data/Türkiye

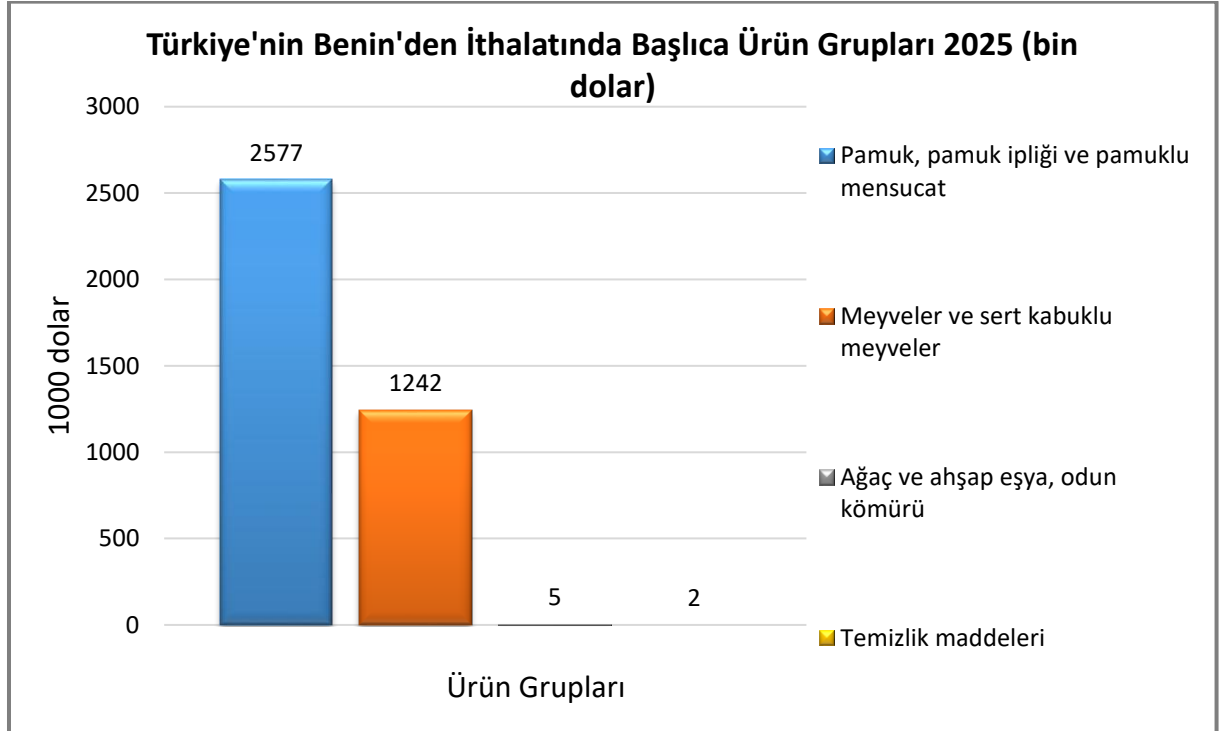
Türkiye'nin Benin'e İhracatında Başlıca Ürünler



Kaynak: Trademap-Direct Data/Türkiye

[Detaylı tablo için tıklayınız](#)

Türkiye'nin Benin'den İthalatında Başlıca Ürünler



Kaynak: Trademap-Direct Data/Türkiye

[Detaylı tablo için tıklayınız](#)

EKLER:***EK-1: Benin'in İhracatında Başlıca Ürünler (bin dolar)***

Sıra	GTİP	ÜRÜNLER	2022	2023	2024	Pay (% 2024)	Değişim (%, 2023- 2024)
TOPLAM İHRACAT (Diğerleriyle)			899 917	1 054 475	1 112 244	100	5,5
1.	5201	Pamuk (karde edilmemiş veya penyelenmemiş)	581 137	504 904	499 566	44,9	-1,1
2.	1207	Diğer yağlı tohumlar ve meyveler	42 860	38 349	100 917	9,1	163,2
3.	2304	Soya fasulyesi yağı üretiminden arta kalan küspe ve katı atıklar	200	26 611	82 542	7,4	210,2
4.	1201	Soya fasulyesi	9 757	91 649	69 867	6,3	-23,8
5.	801	Hindistan cevizi, brezilya ve kaju cevizi (taze/kurutulmuş)	33 206	112 330	48 012	4,3	-57,3
6.	2710	Petrol yağları ve bitümenli minerallerden elde edilen yağlar	38 365	40 487	38 903	3,5	-3,9
7.	7214	İnşaat demiri	13 343	20 292	24 429	2,2	20,4
8.	1507	Soya yağı ve fraksiyonları (kimyasal olarak değiştirilmemiş)	0	7 490	24 105	2,2	221,8
9.	8802	Helikopterler, uçaklar vb; uzay araçları (uydular dahil), uzay araçlarını fırlatıcı araçlar ve yörünge-altı araçları	600	0	20 057	1,8	0
10.	2008	Yer fıstığı ve diğer kabuklu yemiş ve meyve konserveleri	1 473	5 586	20 022	1,8	258,4
11.	2306	Bitkisel yağların üretiminden (23.04-05' hariç) arta kalan küspe ve katı atıklar	29 000	20 525	13 412	1,2	-34,7
12.	1515	Diğer bitkisel sabit yağlar ve bunların fraksiyonları (kimyasal olarak değiştirilmemiş)	2 572	7 535	13 379	1,2	77,6
13.	5205	Pamuk ipliği (dikiş ipliği hariç) (ağırlık itibarıyla pamuk oranı >=%85 ve perakende olarak satılacak hale getirilmemiş)	0	0	12 571	1,1	0
14.	5208	Pamuklu mensucat (ağırlık itibarıyla % 85 veya daha fazla pamuk içerenler)(m2. ağırlığı 200 gr. ı geçmeyenler)	10 277	9 727	11 389	1	17,1
15.	7108	Altın (platin kaplamalı altın dahil) (işlenmemiş veya yarı işlenmiş ya da pudra halinde)	4 518	5 844	11 088	1	89,7

Kaynak: Trademap-Direct Data/Benin

EK-2: Benin'in İthalatında Başlıca Ürünler (bin dolar)

Sıra	GTİP	ÜRÜNLER (İlk 15)	2022	2023	2024	Pay (% 2024)	Değişim (% 2023-2024)
TOPLAM İTHALAT (Diğerleriyle)			3 860 716	3 983 261	3 368 599	100	-15,4
1.	1006	Pirinç	670 202	653 408	705 762	21	8
2.	2710	Petrol yağları ve bitümenli minerallerden elde edilen yağlar	549 458	494 270	382 083	11,3	-22,7
3.	3004	Tedavide veya korunmada kullanılmak üzere hazırlanan ilaçlar (dozlandırılmış)	121 461	128 511	122 392	3,6	-4,8
4.	303	Balıklar (dondurulmuş)	99 802	101 505	94 973	2,8	-6,4
5.	3105	Azot, fosfor ve potasyumun ikisini veya üçünü içeren mineral veya kimyasal gübreler	116 587	783	72 727	2,2	9188,3
6.	3808	Haşarat öldürücü, dezenfekte edici, zararlıları yok edici, sürgünleri önleyici, bitkilerin büyümesini düzenleyici ürünler	40 628	93 743	71 257	2,1	-24
7.	207	Kümes hayvanlarının etleri ve yenilen sakatatı (taze, soğutulmuş veya dondurulmuş)	110 210	124 298	65 500	1,9	-47,3
8.	3917	Plastikten hortumlar, borular ve bağlantı elemanları (manşon, nipel, dirsek, flanşlar, vb.)	20 780	23 738	63 715	1,9	168,4
9.	7213	Demir veya alaşımsız çelikten filmaşın (sıcak haddelenmiş, kangal halinde)	72 960	43 891	53 469	1,6	21,8
10.	8703	Otomobiller	60 207	60 239	53 235	1,6	-11,6
11.	7308	Demir veya çelikten inşaat ve inşaat aksamı, inşaatte kullanılmak üzere hazırlanmış demir veya çelikten sac, çubuk, vb.	97 810	73 264	51 868	1,5	-29,2
12.	1701	Kamış/pancar şekeri ve kimyaca saf sakkaroz (katı halde)	28 017	31 355	48 485	1,4	54,6
13.	1001	Buğday ve mahlut	37 984	36 789	47 584	1,4	29,3
14.	8517	Telefon cihazları, ses, görüntü veya diğer bilgileri almaya veya vermeye mahsus diğer cihazlar	31 328	47 069	45 444	1,3	-3,5
15.	6309	Kullanılmış giyim eşyası ve kullanılmış diğer eşya	42 366	48 751	45 350	1,3	-7

Kaynak: Trademap-Direct Data/Benin

EK-3: Benin'in Ülkelere Göre İhracatı (bin dolar)

Sıra	Ülke	2022	2023	2024	Pay (% 2024)	Değişim (% 2023-2024)
TOPLAM İHRACAT (Diğerleriyle)		899 917	1 054 475	1 112 244	100	5,5
1.	Bangladeş	406 570	391 628	479 405	43,1	22,4
2.	Hindistan	107 937	162 495	87 054	7,8	-46,4
3.	Pakistan	37 486	76 447	76 405	6,9	-0,1
4.	Danimarka	11 093	10 150	68 628	6,2	576,1
5.	ABD	2 391	10 670	60 071	5,4	463
6.	Çin	55 539	55 519	46 511	4,2	-16,2
7.	Çad	28 049	36 798	35 426	3,2	-3,7
8.	Nijerya	14 418	16 040	30 833	2,8	92,2
9.	BAE	7 362	45 673	29 970	2,7	-34,4
10.	Togo	35 190	57 621	25 884	2,3	-55,1
11.	Malezya	3 568	14 550	17 156	1,5	17,9
12.	Burkina Faso	9 839	5 609	14 806	1,3	164
13.	Fransa	6 748	5 897	11 751	1,1	99,3
14.	Mali	8 012	4 675	10 761	1	130,2
15.	Mısır	39 960	26 710	10 559	0,9	-60,5
...
29.	Türkiye	9 490	10 108	3 522	0,32	-65,2

Kaynak: Trademap-Direct Data/Benin

EK-4: Benin'in Ülkelere Göre İthalatı (bin dolar)

Sıra	Ülke	2022	2023	2024	Pay (% 2024)	Değişim (% 2023-2024)
TOPLAM İTHALAT (Diğerleriyle)		3 860 716	3 983 261	3 368 599	100	-15,4
1.	Hindistan	590 946	673 226	604 539	17,9	-10,2
2.	Çin	547 231	545 939	429 365	12,7	-21,4
3.	Fransa	309 786	342 095	335 305	10	- 2
4.	Togo	104 403	143 639	178 609	5,3	24,3
5.	ABD	164 790	205 743	177 528	5,3	-13,7
6.	Rusya	33 335	70 782	158 681	4,7	124,2
7.	Fildişi Sahili	35 096	116 894	130 122	3,9	11,3
8.	Belçika	134 364	151 587	114 226	3,4	-24,6
9.	Nijerya	185 928	202 002	98 333	2,9	-51,3
10.	BAE	265 026	145 404	89 693	2,7	-38,3
11.	Tayland	149 651	48 452	84 575	2,5	74,6
12.	İsviçre	67 340	74 649	68 454	2	-8,3
13.	Türkiye	105 378	77 443	66 615	2	- 14
14.	Fas	93 055	100 112	65 220	1,9	-34,9
15.	Gana	43 978	63 771	57 991	1,7	-9,1

Kaynak: Trademap-Direct Data/Benin

Ek-5: Türkiye'nin Benin'e İhracatında Başlıca Ürünler (bin dolar)

Sıra	GTİP	ÜRÜNLER	2023	2024	2025	Pay (% 2025)	Değişim (%, 2024- 2025)
TOPLAM İHRACAT (Diğerleriyle)			104 322	81 570	103 244	100	26,6
1.	1902	Makarnalar ve kuskus	43 545	24 966	52 740	51,1	111,2
2.	1101	Buğday unu	17 240	13 528	9 506	9,2	-29,7
3.	207	Kümes hayvanlarının etleri ve yenilen sakatları (taze, soğutulmuş veya dondurulmuş)	1 903	1 940	5 377	5,2	177,2
4.	8705	Özel amaçlı motorlu taşıtlar (kurtarıcılar, vinçli, itfaiye, beton karıştırıcı, yol süpürme, zift vb taşıtları)	0	1 057	2 073	2	96,1
5.	8544	İzole edilmiş teller, kablolar ve diğer elektrik iletkenler; tek tek kaplanmış liflerden oluşan fiber optik kablolar	1 221	1 953	1 654	1,6	-15,3
6.	1103	Bulgur, irmik, topak halinde hububat ve pelletler	800	1 229	1 632	1,6	32,8
7.	2106	Tarifenin başka yerinde yer almayan gıda müstahzarları	713	1 987	1 611	1,6	-18,9
8.	2523	Çimento	32	1 075	1 554	1,5	44,6
9.	1512	Ayçiçeği, aspir, pamuk tohumu yağları ve bunların fraksiyonları (kimyasal olarak değiştirilmemiş)	887	226	1 102	1,1	387,6
10.	8502	Jeneratörler	442	471	1 096	1,1	132,7
11.	8504	Elektrik transformatörleri, statik konvertörler (örneğin; redresörler) ve endüktörler	382	1 788	1 031	1	-42,3
12.	7308	Demir veya çelikten inşaat ve inşaat aksamı, inşaatta kullanılmak üzere hazırlanmış demir veya çelikten sac, çubuk, vb.	1 818	1 999	1 016	1	-49,2
13.	1905	Tatlı Bisküvi ve Gofretler	1 098	1 191	967	0,9	-18,8
14.	8474	Toprak, taş, metal cevheri vb. ayıklama, eleme, tasnif, ayırma, yıkama, kırma, öğütme, yoğurma, kalıplama vb. Makinaları	942	1 713	944	0,9	-44,9
15.	3917	Plastikten hortumlar, borular ve bağlantı elemanları (manşon, nipel, dirsek, flanşlar, vb.)	135	475	822	0,8	73,1

Kaynak: Trademap-Direct Data/Türkiye

Ek-6: Türkiye'nin Benin'den İthalatında Başlıca Ürünler (bin dolar)

Sıra	GTİP	ÜRÜNLER	2023	2024	2025	Pay (% 2025)	Değişim (% 2024-2025)
TOPLAM İTHALAT (Diğerleriyle)			10 271	2 909	3 826	100	31,5
1.	5201	Pamuk (karde edilmemiş veya penyelenmemiş)	5 309	0	2 196	57,4	-
2.	801	Hindistan cevizi, brezilya ve kaju cevizi (taze/kurutulmuş)	1 060	2 400	1 242	32,5	-48,2
3.	5205	Pamuk ipliği (dikiş ipliği hariç) (ağırlık itibarıyla pamuk oranı >=%85 ve perakende olarak satılacak hale getirilmemiş)	0	505	209	5,5	-58,6
4.	5208	Pamuklu mensucat (ağırlık itibarıyla % 85 veya daha fazla pamuk içerenler)(m2. ağırlığı 200 gr. ı geçmeyenler)	0	0	101	2,6	-
5.	5202	Pamuk döküntüleri	91	0	72	1,9	-
6.	4402	Odun kömürü	0	0	5	0,1	-
7.	3407	Model yapmaya mahsus patlar, dişçi mumu vb. müstahzarlar	1	2	2	0,1	0

Kaynak: Trademap-Direct Data/Türkiye